

Antonín Dyk

# TRUBAČSKÉ DESATERO

loveckých signálů a hlaholů



Oficiální znění, s uvedením příkladů užití v praxi, zpracované Dr. Petrem Vackem

© THOMAS MUSIC PUBLISHING PRAGUE 2003 ®

*Prof. ing. Antonín Dyk (1871 - 1952) zkomponoval kolem r. 1936 soubor loveckých signálů a hlaholů pro borlici in B. Čeští myslivci jsou tak jediní v Evropě, kteří mají ucelený soubor vlastních oficiálních signálů a nepoužívají při provozování praktické myslivosti signály německé. Signály byly komponovány pouze pro jednohlas, ve vícehlasé úpravě nebyly nikdy oficiálně vydány. Jednotlivé melodie byly podloženy textem, údajně z důvodu lepšího zapamatování. Dodnes můžeme slyšet signály nejen troubit, ale i zpívat.*

*Za dobu více než padesátiletého užívání byly signály několikrát vydány v různých úpravách tiskem a také trubači si je pro své potřeby upravovali. Aby mohli troubit signály společně a aby byly odstraněny dodatečně provedené, v některých případech nevhodné úpravy, bylo nutno přistoupit k provedení revize a vydání nového oficiálního znění. Jako trubač a lektor lovecké hudby jsem se setkával v praxi s rozličnými úpravami. Poté, co jsem byl pověřen revizí, jsem zvažoval všechny alternativy úprav, prodiskutoval problematiku s významnými odborníky z oblasti lovecké hudby a přihlédl k současné trubačské praxi. Opravil jsem zřejmé nesprávnosti dřívějších notových zápisů, provedl drobné úpravy ve smyslu verzí rozšířených v trubačské praxi a doplnil tempová a přednesová označení. Nové oficiální znění Desatera trubačů bylo schváleno Klubem mysliveckých trubačů a kulturní komisí ČMMJ v roce 2001.*

*Z uceleného souboru signálů a hlaholů bylo vybráno deset nejpotřebnějších hlaholů resp. skupinek povelů. TRUBAČSKÉ DESATERO musí každý trubač dobře ovládat, jinak by nebyl schopen odtroubit základní myslivecké akce jako např. hon, zkoušky adeptů, přehlídky trofejí, myslivecký ples, slavnostní schůze a shromáždění apod.*

Do TRUBAČSKÉHO DESATERA byly vybrány tyto skladby:

- 1) Slavnostní fanfára
- 2) Pozdravy: Lovu zdar, Lesu a lovu zdar
- 3) Návěští: Pozor, Pozor si dej
- 4) Vítání
- 5) Začátek honu
- 6) Signály v leči: Začátek leče, Odpověď, Konec leče
- 7) Přestávka
- 8) Konec přestávky
- 9) Konec honu
- 10) Halali

*TRUBAČSKÉ DESATERO je nutno znát zpaměti a správně je interpretovat. Správný přednes skladeb je důležitou součástí znalosti DESATERA. Signály a hlaholy hrajeme zásadně forte, to znamená tak silně, aby skladba byla slyšet i na velkou vzdálenost a aby zněla přesvědčivě. Při koncertním provedení (doporučuji s průvodním slovem) hrajeme skladby s přiměřeným přednesem a dynamikou. Tempo volíme raději svižnější nežli pomalé. Přednesová označení u hlaholů jsou uváděna podle zvyku italským hudebním názvoslovím.*

TRUBAČSKÉ DESATERO je zpracováno ve dvou verzích. První verze je původní a žádoucí, obsahuje tónový rozsahu c až g<sup>''</sup>. Druhá verze (viz drobné noty zanesené přímo do notového zápisu - jedná se o náhradu nejhlubších a nejvyšších tónů, netýká se rytmu!) je méně obtížná, je určena pro začátečníky, příp. trubače, kteří si nejsou (z jakéhokoliv důvodu, např. momentální nátisková indispozice) svým přednesem jisti. Druhá verze zahrnuje pouze tóny g, c', e'. Je vhodná též pro nácvik signálů, aby se trubači zbytečně neunavovali hraním vysokých tónů, pokud jim toto ještě činí problém. I druhou verzi signálů je možné používat při mysliveckých akcích. Obecenstvo neocení, zda trubač hraje vysoké nebo hluboké tóny, ale bezpochyby pozná, zda je skladba zahrána bezchybně a přesvědčivě. Druhá verze umožní začínajícím trubačům účastnit se plnohodnotně mysliveckých akcí. Pokud jsou uváděny notové zápisy s označením varianta, jedná se o v praxi rozšířené, trubači dodatečně provedené úpravy, které se osvědčily.

Každý myslivec, který ctí kulturní tradice, a natož pak každý trubač, by měl mít TRUBAČSKÉ DESATERO ve své knihovničce tzv. při ruce. Věřím, že toto nové oficiální vydání napomůže dalšímu rozvoji překrásné Dykovy hudby jak mezi mysliveckou tak i nemysliveckou veřejností a po dlouhé roky bude těšit naše srdce.

Březen 2003

Dr. Petr Vacek

# 1 Slavnostní fanfára

5

Slavnostní fanfáru troubíme zpravidla na začátku jakékoliv významné myslivecké akce (honu, zkoušek adeptů, kynologických akcí, mysliveckých plesů, ale také schůzí). Fanfára může být hrána též při hubertské mši (při nástupu nebo při odchodu kněze). Skladbu přednášíme majestátně a zpěvně, hrajeme zvučné široké tóny, abychom dali vyniknout překrásné melodii.

Maestoso ♩ = 92

Prof. Antonín Dyk  
rev. JUDr. Petr Vacek

Slá - va a zdar! To - bě na u - ví - tá - ní

ro - ze - zvuč se les - nic hlás - né trou - be - ní. Na - še

srd - ce vstříc ple - sá, jak ta hud - ba já - sa - vá.

## 2 Pozdravy

Pozdravy můžeme hrát jak samostatně, tak je můžeme připojit na závěr některých hlaholů. Všechny tóny hrajeme široce a zněle. Pozdravy je možné opakovat, spojovat je navzájem nebo hrát neprodleně po sobě. Je též možno po zahrání prvních dvou taktů Lovu zdar ihned připojit Lesu a lovu zdar - viz varianta. V praxi musí sám trubač vycítit jak dlouho a jakým způsobem pozdravy troubit. Hrají se např. před odchodem lovce na osamocený hon, jako gratulace při ulovení zvěře, ale také při gratulacích na oslavách a při úvodním nástupním ceremoniálu při honu.

### Lovu zdar

♩ = 80

Lo - vu zdar! Lo - vu zdar! Lo - vu zdar!

### Lesu a lovu zdar!

♩ = 80

Le - su a lo - vu zdar!

### Varianta

♩ = 80

Lo - vu zdar! Lo - vu zdar! Le - su a lo - vu zdar!

### 3 Návěští

7

Obě návěští hrajeme v mírně rychlém tempu, osminové noty hrajeme zněle. Návěští hrajeme vždy, když potřebujeme upoutat pozornost, např. v případě, že nastane nějaká změna činnosti. Návěští předřadíme zpravidla před troubený signál nebo hlahol. Je zcela na vůli trubače, které návěští si vybere. Pokud není třeba, trubač návěští předřadit nemusí. Naopak mohou nastat situace, kdy troubíme návěští samotné bez další skladby. Například je třeba ztišit přítomné v sále před vydáním organizačního pokynu, pak troubíme "Pozor" a to i opakovaně.

#### Pozor

Musical notation for 'Pozor' in C major, 2/4 time, tempo 92. The melody consists of a quarter note G4, a quarter note A4, a dotted quarter note B4, a quarter rest, a quarter note C5, a dotted quarter note B4, and a quarter note A4. The lyrics are 'Po - zor! Po - zor!'.

#### Pozor si dej!

Musical notation for 'Pozor si dej!' in C major, 2/4 time, tempo 92. The melody consists of a quarter note G4, a quarter note A4, a dotted quarter note B4, a quarter note C5, a quarter note D5, a dotted quarter note E5, and a quarter note D5. The lyrics are 'Po - zor si dej!'.

#### Varianta

Musical notation for 'Varianta' in C major, 2/4 time, tempo 92. The melody consists of a quarter note G4, a quarter note A4, a dotted quarter note B4, a quarter note C5, a quarter note D5, a dotted quarter note E5, a quarter note D5, a quarter note C5, a dotted quarter note B4, a quarter note A4, and a quarter note G4. The lyrics are 'Po - zor si dej! A lo - vu dbej!'.

## 4 Vítání

Skladba má slavnostní, lovecký charakter. Troubíme ji při vítání mysliveckých funkcionářů, hostů, při jejich příjezdu, podávání rukou, zdravení účastníků apod. Troubíme ji též na honu při počátečním nástupu. Po zatroubení hlaholu vedoucí honu uvítá přítomné, seznámí je s průběhem honu, sdělí jaký druh zvěře se bude střílet, poučí přítomné o bezpečnostních pravidlech při lovu a popřeje lovu zdar (možno troubit Pozdravy viz č.2). Vítání troubíme před kostelem před zahájením hubertské mše nebo na začátku koncertního vystoupení. Hlahol také můžeme zařadit po mši - na úvod krátkého vystoupení. Skladbu přehrajeme, zazpíváme, znovu přehrajeme a poté následuje průvodní slovo.

Allegretto  $\bullet = 80$

Ví - tá - me Vás! Ví - tá - me Vás! I - nu

o - prav - du sr - deč - ně vítáme Vás!

## 5) Začátek honu

Začátek honu troubíme svižně, rytmicky přesně. Jedná se o veselou, ráznou skladbu. Hlahol troubíme při honu po skončení úvodních projevů a tak ukončíme úvodní nástupní ceremoniál a hon přechází neprodleně do další fáze. Po odtroubení hlaholu začíná vlastní hon. Při honu na drobnou zvěř se myslivci a honci rozcházejí, aby vytvořili kruh. Skladbu můžeme zařadit do koncertního vystoupení, zazpívat ji a sdělit přítomným základní informace o Dykových signálech a hlaholech. Začátek honu můžeme též troubit při zahájení mysliveckých akcí místo Slavnostní fanfáry.

Allegro ♩ = 112



Za - čí - ná - me ve - se - le, ja - ko dob - ří přá - te - lé.



Flin - tu so - bě při - chys - tej a na po - ve - ly po - zor dej!



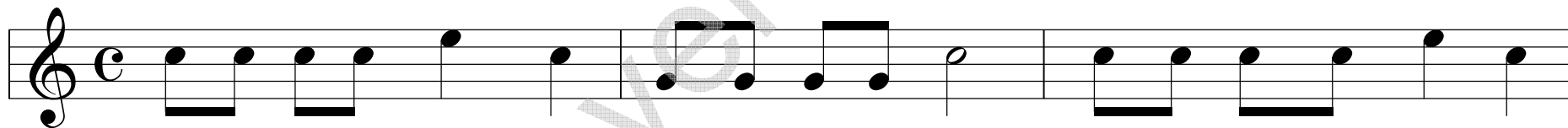
## 7

## Přestávka

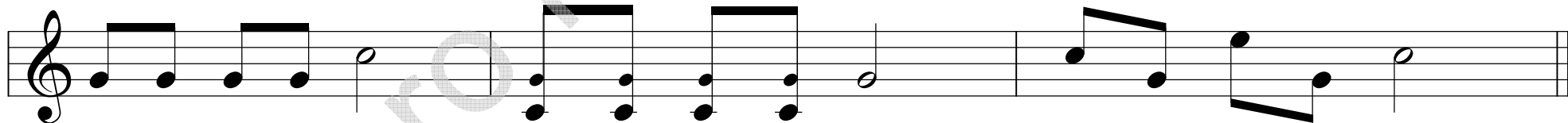
11

Velmi populární hlahol rychlého tempa. Troubí a zpívá se k zahájení přestávky při honu, ale i při schůzích, shromážděních a koncertech lovecké hudby, kde si tento hlahol získal velkou oblibu jako součást programu. Je pak ovšem vhodné v průvodním slovu veřejnost s funkcí hlaholu seznámit.

Allegro ♩ = 120



Pij-me pi-vo s\_bob-kem, jez-me be-dr-ník. Mys-li-vec chce stří-let,



a-le ta-ké pít. Ku-chař-ka če-ká, nech-te vše-ho být.



## 9 Konec honu

13

Hlahol Konec honu má zpěvný charakter, nehrajeme jej však nikdy příliš pomalu, trubí se na úvod závěrečného ceremoniálu při honu. Účastníci nastoupí u výřadu a trubači trubí konec honu. Hlahol se někdy zařazuje na úplný závěr honu nebo také schůze, tzv. na odchodnou. Skladbu je možné opakovat, trubači se mohou střídát a hrát z různých míst v sále. Mohou jej též interpretovat jako kánon tak, že začne trubit jeden trubač a další se postupně přidávají vždy o jeden takt později, poslední tón vydrží trubači tak dlouho, aby skončili všichni společně.

Moderato  $\bullet = 88$

Dost již je lo - ve - ní čas je u -

kon - če - ní. Lo - vě - ně bud' zdar!

# Halali

Česká halali mívají na rozdíl od německých zpěvný charakter, netroubíme je však příliš pomalu, snažíme se vhodně přednést překrásnou melodii. Použijeme-li při přednesu dynamiku, skladba ještě lépe vynikne. Halali hrajeme na konci závěrečného nástupu u výřadu. Můžeme ho též troubit při hubertské mši - na závěr svatého přijímání, dále při posledním rozloučení s myslivcem, při slavnostním přijímání mezi myslivce, pasování na lovce trofejové zvěře nebo při zakončení slavnostní akce. Někdy můžeme v praxi slyšet hrát halali jak na začátku, tak i na konci (zpravidla se zpěvem) slavnostní myslivecké akce. I takovéto užití hlaholu je vhodné. Pokud je halali troubeno a za doprovodu rohů ještě zpíváno, není vhodnější skladby, jak představit posluchačům krásu a půvab české lovecké hudby a jak se s posluchači rozloučit.



# 10 Halali

15

Cantabile ♩ = 80

Ha - la - li, ha - la - li, po - slyš - te na - ši věr - ní ka - ma -  
rá - di, jak mys - li - vec - ká poc - ta se ko - ná, na  
po - zdrav po - sled - ní, zhas - lé zvě - ři. To  
(To zvyk je zdě - dě - ný, jenž dáv - no lov - ci ctí, to náš mrav sta - rý.  
zvyk je pra - sta - rý, jenž dáv - no lov - ci ctí, to zvyk pře - krás - ný.)



Vydala Umělecká agentura THOMAS s.r.o.  
ve spolupráci s Českomoravskou mysliveckou jednotou  
Revidoval Dr. Petr Vacek

© THOMAS MUSIC PUBLISHING PRAGUE 2003 ®

Další nabídku notových materiálů, zvukových nosičů s loveckou hudbou  
a potřeb pro trubače najdete na  
[www.podium.cz](http://www.podium.cz)